

«ЕДРОВСКИЙ ВЕСТНИК»

03.04. 2014 год
№ 8 (54)

**Проект планировки совмещённый с проектом межевания территории для размещения объекта
«Реконструкция существующей системы газораспределения инв. №00000859 в районе котельной №15, село
Едрово, Валдайского района, Новгородской области»**

Основная часть
Том I

Заказчик:
ОАО «Газпром газораспределение Великий Новгород»
Начальник проектного отдела _____ Земцова Е.С.

Разработчик
Кадастровый инженер _____ Русаков В.Н.

Великий Новгород, 2013 г

СОДЕРЖАНИЕ:

Положение о размещении объектов капитального строительства, характеристиках планируемого развития территории и характеристиках развития систем социального, транспортного обслуживания и инженерно-технического обеспечения, необходимых для развития территории для размещения объекта «Реконструкция существующей системы газораспределения инв. №00000859 в районе котельной №15, село Едрово, Валдайского района, Новгородской области»

Графические материалы		
Комплект чертежей:		<i>Масштаб</i>
<i>Лист 1</i>	Чертеж планировки территории	<i>1:1000</i>

ПОЛОЖЕНИЕ

о размещении объектов капитального строительства, характеристиках планируемого развития территории и характеристиках развития систем социального, транспортного обслуживания и инженерно-технического обеспечения, необходимых для развития территории для размещения объекта «Реконструкция существующей системы газораспределения инв. №00000859 в районе котельной №15, село Едрово, Валдайского района, Новгородской области»

1. Границами проекта планировки с проектом межевания территории квартала расположенного в с. Едрово, Валдайского района, Новгородской области

- с севера – 25 –и метровая зона от оси проектируемого газопровода
- с запада - 25 –и метровая зона от оси проектируемого газопровода
- с востока – 25 –и метровая зона от оси проектируемого газопровода
- с юга – 25 –и метровая зона от оси проектируемого газопровода

2. Характеристики планируемого развития территории.

№ п/п	Параметры	Единица измерения	Количество
1	Площадь территории в границах элемента планировочной структуры, в том числе:	га	0,2
1.1	Площадь формируемых земельных участков	га	0,0069
1.2	Площадь застроенных земельных участков	га	0,0108

1.3	Площадь территории общего пользования	га	0,1823
2	Плотность застройки	кв.м.общей площади/га	н/д
3	Величина отступа от красных линий в целях определения места допустимого размещения зданий, строений, сооружений:	м	
	Отступ от красных линий улиц и проездов для жилых зданий с квартирами в первых этажах;		5
	для прочих зданий, строений, сооружений - прочих территорий общего пользования		0
	для жилых зданий с квартирами в первых этажах;		5
	для прочих зданий, строений, сооружений		0

3. Параметры застройки.

№ п/п	№ земельного участка	Функциональное назначение объекта капитального строительства	Площадь земельного участка, га	Максимальная общая площадь объекта капитального строительства, кв.м	Примечание
1	2	3	4	5	6
1. Застроенные земельные участки					
2. Формируемые земельные участки, планируемые для предоставления физическим и юридическим лицам для строительства - нет					
1	1	для размещения объектов газоснабжения	69,53	-	-

3.Земельные участки для планируемого размещения объектов капитального строительства. - №1

4. Характеристика планируемого развития системы социального обслуживания территории. - развитие не предусматривается

5. Характеристики развития систем транспортного обслуживания территории - развитие не предусматривается

6. Характеристика развития систем инженерно-технического обеспечения территории.

Водоснабжение – развитие не предусматривается

Водоотведение – развитие не предусматривается

Теплоснабжение – развитие не предусматривается

Электроснабжение – развитие не предусматривается

Газификация - В соответствии с техническими условиями, выданными 21.10.2013г. за №97 ОАО «Газпром газораспределение Великий Новгород».

Точкой подключения газопровода высокого давления Ø63х5,8 является существующий стальной газопровод высокого давления Ø159 по ул. Мира.

Проектом предусматривается подземная прокладка газопровода до здания котельной №15 с. Едрово. На территории, поросшей лесом и являющейся полосой отвода для производства работ, предусматривается предварительная вырубка и очистка территории.

Газопроводы выполнены из труб полиэтиленовых ПЭ 80 ГАЗ SDR11. Соединение труб осуществляется сварочным аппаратом сваркой встык и с помощью соединительных деталей с закладными нагревателями.

Вдоль трассы газопровода проектом предусматривается прокладка изолированного медного провода сечением 4мм² с выходами концов его на поверхность под ковер и установкой контрольных пунктов.

Газопроводы прокладываются ниже глубины сезонного промерзания. Нормативная глубина сезонного промерзания составляет 1,23м, 1,69м. После укладки газопроводов в траншею на песчаную постель равную 10см и проведения испытаний, производится присыпка из песчаного или глинистого грунта на толщину не менее 20см над верхней образующей трубы. Грунт, используемый для создания постели и присыпки, не должен содержать мерзлые комья, щебень, гравий и другие включения размером более 50мм в поперечнике.

Протяженность трассы газопровода составляет 20,5 м, в том числе:

- полиэтиленового диаметром 63 мм – 16,5м;

- стального диаметром 57 мм – 4,0м.

Проект планировки совмещённый с проектом межевания территории для размещения объекта «Реконструкция существующей системы газораспределения инв. №00000859 в районе котельной №15, село Едрово, Валдайского района, Новгородской области»

Обосновывающая часть

Том II

Заказчик:
ОАО «Газпром газораспределение Великий Новгород»
Начальник проектного отдела _____ Земцова Е.С.

Разработчик
Кадастровый инженер _____ Русаков В.Н.

Оглавление

Введение

1. Размещение территории проектирования в планировочной структуре города	4
2. Анализ решений по развитию территории проектирования в соответствии с ранее разработанной градостроительной документацией	4
2.1. Генеральный план, градостроительные регламенты, иная градостроительная документация	4
2.2. Правовые и нормативные акты, действующие в отношении территории проектирования	4
3. Современное использование территории	5
3.1. Климатические условия	5
3.2. Геологические и гидрологические условия территории проектирования	5
3.3. Характеристика зеленых насаждений	5
3.4. Существующее использование территории и распределение земель по землепользованию	5
4. Охрана историко-культурного наследия	6
5. Планировочные ограничения развития территории проектирования	6
6. Основные направления развития архитектурно-планировочной и функционально-пространственной структуры территории	6
6.1. Планировка и функциональное использование территории	6
6.2. Проектное землепользование	8
6.2.1. Застроенные земельные участки	8
6.2.2. Формируемые земельные участки, планируемые для предоставления физическим и юридическим лицам для строительства	8
6.2.3. Земельные участки, предназначенные для размещения объектов капитального строительства федерального, регионального или местного значения	8
6.3. Линии отступа	9
7. Социально-культурное и коммунально-бытовое обслуживание населения	9
7.1. Обеспечение населения социально-культурным и коммунально-бытовым обслуживанием	9
7.2. Обеспечение населения озелененными территориями	9
8. Транспортное обслуживание территории	9
9. Инженерно-техническое обеспечение территории	9
9.1. Водоснабжение	9
9.2. Водоотведение	9
9.3. Теплоснабжение	9
9.4. Газоснабжение	9
9.5. Электроснабжение	
9.6. Сети связи	10
9.6.1. Телефонизация	10
9.6.2. Радиофикация	10
9.6.3. Телевидение	10
10. Вертикальная планировка и инженерная подготовка	10
11. Техничко-экономические показатели	10

ПРИЛОЖЕНИЯ

Комплект чертежей		Масштаб
Лист 1	Схема расположения элемента планировочной структуры	1:10000
Лист 2	Схема использования территории в период подготовки проекта планировки территории	1:5000
-	Схема организации улично-дорожной сети и схема движения транспорта	нет

-	Схема границ территории объектов культурного наследия	нет
Лист3	Схема границ зон с особыми условиями использования территории	1:1000

Введение

Цель работы:

Обеспечение устойчивого развития территории.

Установление границ земельного участка, предназначенного для строительства линейного объекта (газопровод)

Установление границ публичных сервитутов (в случае необходимости)

Исходно-разрешительная документация для выполнения работы:

Постановление администрации Едровского сельского поселения

Техническое задание на разработку проекта планировки (проект межевания в составе проекта планировки)

Нормативно-правовая база:

Градостроительный Кодекс Российской Федерации, Земельный Кодекс Российской Федерации,

Водный кодекс Российской Федерации,

Лесной кодекс Российской Федерации,

Федеральный закон от 29 декабря 2004 года № 191-ФЗ «О введении в действие Градостроительного кодекса Российской Федерации»,

Федеральный закон от 25 октября 2001 года № 137-ФЗ «О введении в действие Земельного кодекса Российской Федерации»,

Федеральный закон от 10.01.2002 № 7-ФЗ «Об охране окружающей среды»,

Федеральный закон от 30 марта 1999 года № 52-ФЗ «О санитарно – эпидемиологическом благополучии населения».

Федеральный закон от 14 марта 1995 года № 33-ФЗ «Об особо охраняемых природных территориях»

Федеральный закон от 25 июня 2002 года № 73-ФЗ «Об объектах культурного наследия (памятниках истории и культуры) народов Российской Федерации»,

Федеральный закон от 24 июля 2007 года № 221-ФЗ «О государственном кадастре недвижимости»,

Технические регламенты,

Постановление Госстроя РФ от 29.10.2002 N 150 «Об утверждении Инструкции о порядке разработки, согласования, экспертизы и утверждения градостроительной документации», в части, не противоречащей Градостроительному кодексу Российской Федерации.

Областной закон от 14.03.2007 № 57-ОЗ «О регулировании градостроительной деятельности на территории Новгородской области»,

Иные законы и нормативные правовые акты Российской Федерации и Новгородской области, касающиеся развития территории.

СНиП 11-04-2003 «Инструкция о порядке разработки, согласования, экспертизы и утверждения градостроительной документации» (в части, не противоречащей Градостроительному кодексу Российской Федерации),

СанПиН 2.2.2.1/2.0.1.1.1200-03 «Санитарно-защитные зоны и санитарная классификация предприятий, сооружений и иных объектов»,

СНиП 2.06.15-85 «Инженерная защита территории от затопления и подтопления».

1. Размещение территории проектирования в планировочной структуре города

Проектируемая территория расположена в с. Едрово Валдайского района, Новгородской области.

Границами проектируемой территории являются:

- с севера – 25 –и метровая зона от оси проектируемого газопровода

- с запада - 25 –и метровая зона от оси проектируемого газопровода

- с востока –25 –и метровая зона от оси проектируемого газопровода

- с юга – 25 –и метровая зона от оси проектируемого газопровода

Ориентировочная площадь территории проектирования в соответствии с техническим заданием составляет 0,2 га.

2. Анализ решений по развитию территории проектирования в соответствии с ранее разработанной градостроительной документацией

2.1. Генеральный план, градостроительные регламенты, иная градостроительная документация

Базовая градостроительная документация действующая на данной территории:

Схема территориального планирования Новгородской области

Схема территориального планирования Валдайского муниципального района

Генеральный план Едровского сельского поселения

Правила землепользования и застройки Едровского сельского поселения

2.2. Правовые и нормативные акты, действующие в отношении территории проектирования

Постановление администрации Едровского сельского поселения

3. Современное использование территории

3.1. Климатические условия

№ ПП	Характеристики	Ед.изм.	Величины по данным наблюдения метеостанц
1	Район строительства		II
2	Температура наиболее холодной пятидневки	°С	- 27
3	Продолжительность периода со среднесуточной температурой менее 0°С	сут.	146
4	Количество осадков за год	мм.	700-800
5	Преобладающее направление ветра за октябрь-декабрь		ЮЗ, Ю
6	Глубина промерзания	м.	1,20
7	Продолжительность отопительного периода	сут.	220
8	Среднемесячная влажность воздуха	%	67-80
9	Максимальная из средних скоростей ветра	м/с	15-17

3.2. Геологические и гидрологические условия территории проектирования

Участок строительства находится во II климатическом районе. Преобладающее направление ветров – юго-западное, южное. Нормативная глубина промерзания грунтов составляет 1,2м. Зона влажности нормальная. Расчетная температура наружного воздуха – 27°С. Расчетная снеговая нагрузка соответствует IV снеговому району и равна 240кг/м². Рельеф площадки спокойный. Абсолютные отметки колеблются от 216,65м до 218,0м.

На участке освидетельствованы грунты:

- насыпные глинистые и песчано-глинистые влажные и водонасыщенные со строительным мусором с мощностью слоя 0,4 – 0,7м;
- глины легкие пылеватые тугопластичные, коричневые с прослойками песка пылеватого и с мощностью слоя 2,3 – 2,6м.

Грунты имеют коррозионную агрессивность по отношению к свинцу, алюминию и углеродистой стали.

Грунтовые воды на период изысканий (август 2009г) отмечены на глубине 0,4 – 0,6м от поверхности земли.

Грунтовые воды по отношению к бетону и арматуре ж/б конструкций не агрессивные.

3.3. Характеристика зеленых насаждений

Зеленых насаждений общего пользования на территории нет.

3.4. Существующее использование территории и распределение земель по землепользованию

Рассматриваемая территория в соответствии с данными Росреестра по Новгородской области относится к землям поселений (землям населённых пунктов)

В границах территории проектирования расположены:

- земельные участки, прошедшие государственный кадастровый учет;
- земельные участки, не прошедшие государственный кадастровый учет;

Распространяются ограничения (обременения) в использовании данного земельного участка:

- уточненные при проведении работ по межеванию: нет
- сформированные по результатам работ по межеванию и прошедшие проверку и приемку в ФГУ «Земельная кадастровая палата»: нет
- которые будут уточнены при проведении работ по межеванию: ремонтно-охранные зоны инженерных сетей

Таблица 3.1

Земельные участки, прошедшие государственный кадастровый учет

№	Кадастровый номер	S, кв.м.	Вид разрешенного использования	Категория земель	Собственник	Адрес

Таблица 3.2

Первичные объекты недвижимости, прошедшие государственный кадастровый учет

№ п/п	Кадастровый номер	Адрес
1	-	-

Таблица 3.3

Вторичные объекты недвижимости

№ п/п	Кадастровый номер	Адрес
1	-	-

Таблица 3.4

Земельные участки, сформированные по результатам работ по межеванию и прошедшие проверку и приемку в ФГУ «Земельная кадастровая палата»

№ п/п	Идентификационный номер	Площадь, кв.м.	Ограничения	Адрес

Земельные участки, на которых будет размещён газопровод

Таблица 3.5

Объекты капитального строительства, подлежащие сносу

№ п/п	Адрес	Характеристики д.а	Количество проживающих в домах государственного жилищного фонда	Количество проживающих на праве собственности

						всего		в т.ч. очередники		всего		в т.ч. очередники	
						се м.	чел.	сем.	чел.	сем.	чел.	сем.	чел.
1	-	-	-	-	-	-	-	-	-	-	-	-	-
						-	-	-	-	-	-	-	-

4. Охрана историко-культурного наследия

По данным Комитета по государственному контролю, использованию и охране памятников истории и культуры территория проектирования не относится к категории земель историко-культурного назначения и расположена за пределами зон охраны объектов культурного наследия.

5. Планировочные ограничения развития территории проектирования

На территории проектирования имеются следующие планировочные ограничения:

охранные зоны инженерных сетей и сооружений;

Охранные зоны инженерных сетей и сооружений

Наименование охранных зон инженерных сетей и сооружений на территории проектирования с обоснованием размеров представлены в табл.5.1.

Таблица 5.1.

Охранные зоны инженерных сетей и сооружений

№ п/п	Наименование зоны	Нормативный документ
1	Охранная зона газораспределительной сети	Федеральный закон от 31.03.1999 № 69-ФЗ «О газоснабжении в Российской Федерации». Правила охраны газораспределительных сетей, утв. постановлением Правительства РФ от 20.11.2000 № 878
2	Охранная зона подстанций и других электротехнических сооружений	Правила установления охранных зон объектов электросетевого хозяйства и особых условий использования земельных участков, расположенных в границах таких зон, утв. постановлением Правительства РФ от 24.02.2009 № 160

Охранные зоны устанавливаются во избежание повреждения инженерных сетей и сооружений. Режим использования земельных участков, расположенных в границах охранных зон, регламентируется соответствующими нормативными документами.

6. Основные направления развития архитектурно-планировочной и функционально-пространственной структуры территории

6.1. Планировка и функциональное использование территории

Основной задачей проектирования рассматриваемой территории является размещение объекта «Реконструкция существующей системы газораспределения инв. №00000859 в районе котельной №15, село Едрово, Валдайского района, Новгородской области» для газоснабжения котельной №15 с. Едрово, Валдайского района, Новгородской области.

Таблица 6.1

Укрупненный баланс территории по функциональному использованию

N пн/п	Наименование показателя	Существующее положение		Проектные решения	
		Площадь, га	%%	Площадь, га	%%
1	В границах проектирования	0,2	100	0,2	100
2	Территории вне границ элементов планировочной структуры	0,2	100	0,0069	3,45
	в том числе территорий:				
2.1	территории улиц, дорог, площадей, проездов	0	0	0	0
2.2	территории зеленых насаждений озеленения и благоустройства с включением пешеходных дорожек	0	0	0,0069	3,45
2.3	прочие	0	0	0	0
2.4	зеленых насаждений, выполняющих специальные функции	0	0	0	0
2.5	тротуаров	0	0	0	0
2.6	открытых площадок для хранения автомобилей, расположенных в территориях общего пользования	0	0	0	0
3	В границах элементов планировочной структуры	0	0	0,1931	96,55
	в том числе территорий:				
3.1	территория индивидуальных участков	0	0	0	0
3.2	территория объектов образования	0	0	0	0
3.4	территория объектов коммунального хозяйства	0	0	0,0108	5,4
3.5	территория промышленных объектов	0	0	0	0
3.6	территория объектов торговли	0	0	0	0
3.7	территория объектов науки	0	0	0	0
3.8	территория объектов бытового обслуживания	0	0	0	0
3.9	территория объектов транспорта (за исключением автозаправочных и газонаполнительных станций, предприятий автосервиса, гаражей и автостоянок)	0	0	0	0
3.10	территории общего пользования	0	0	0,1823	91,15

Таблица 6.2

Характеристика зон планируемого размещения объектов капитального строительства

№ земельного участка	Функциональное назначение объекта капитального строительства	Максимальная общая наземная площадь объекта капитального строительства, кв.м.	Максимальная общая площадь объекта капитального строительства, кв.м.
1	для размещения объектов газоснабжения	69,53	-

В настоящее время в границах территории объектов капитального строительства нет.

Таблица 6.3

Численность населения на территории проектирования

Показатель		Общая площадь домов, кв.м.	Численность населения, человек	Жилищная обеспеченность кв.м. на человека	Примечание
Современное состояние	Существующий жилищный фонд	0	0	0	В соответствии с исходными данными
Проектное решение	Существующий сохраняемый жилищный фонд	0	0	0	-
	Вновь размещаемый жилищный фонд	0	-		
	Всего	0	-		

6.2. Проектное землепользование

Проектом установлены границы земельного участка для размещения объектов газоснабжения

Таблица 6.4

Оценка расчетной площади земельных участков для существующих сохраняемых зданий, у которых отсутствуют земельные участки, зарегистрированные в ГКН.

Номер	Адрес	Расчет нормативного размера земельного участка по СП 30-101-98					Расчет минимальной площади земельного участка по Правилам землепользования и застройки					
		Этажность	Год постройки	Удельный коэффициент	Общая площадь квартир, м. кв	Размер земельного участка, м. кв	Тип зданий (секционное/ точечное)	Площадь застройки, кв. м	Озеленение территории, кв.м	Территории для размещения машиномест	Территории проездов, кв.м	Площадь земельного участка, кв.м

6.2.1. Застроенные земельные участки

На рассматриваемой территории расположены здания промышленного назначения, котельная №15, дороги и проезды в с. Едрово Валдайского района, Новгородской области.

6.2.2. Формируемые земельные участки, планируемые для предоставления физическим и юридическим лицам для строительства

6.2.3. Земельные участки, предназначенные для размещения объектов капитального строительства федерального, регионального или местного значения

В границах проектирования земельные участки, предназначенные для размещения объектов капитального строительства федерального, регионального или местного значения отсутствуют.

Таблица 6.5

Характеристики земельных участков

№ пп/п	№ на чертеже межевания	Кадастровый номер	Функциональное назначение объекта капитального строительства	Адрес	Площадь земельного участка, кв. м	Прим
застроенные земельные участки:						
1	-	-	-	-	-	-
Итого:					-	
Формируемые земельные участки, планируемые для предоставления физическим и юридическим лицам для строительства						

1	1	-	для размещения объектов газоснабжения	Новгородская область, Валдайский район, Едровское сельское поселение, с. Едрово	69,53	-
Итого:					69,53	
Территории общего пользования в границах элемента планировочной структуры:					-	
Итого в границах элемента планировочной структуры:					-	
Территория улиц и дорог общего пользования:						

Территория в границах проектирования:	69,53	
---------------------------------------	-------	--

6.3. Линии отступа

от красных линий улиц и проездов:

для жилых зданий с квартирами в первых этажах 5 м;

для прочих зданий, строений, сооружений 0 м.

от прочих территорий общего пользования.:

для жилых зданий с квартирами в первых этажах 5 м;

для прочих зданий, строений, сооружений 0 м.

7. Социально-культурное и коммунально-бытовое обслуживание населения

7.1. Обеспечение населения социально-культурным и коммунально-бытовым обслуживанием

Существующее положение

В границах территории проектирования такие объекты не расположены

Проектные решения

Размещение объектов не планируется

7.2. Обеспечение населения озелененными территориями

Работы не планируются.

8. Транспортное обслуживание территории

Существующее положение

Автомобильные дороги

По территории проектирования проходят автодороги общего пользования местного значения

Сооружения для хранения и обслуживания транспортных средств

Сооружений для хранения и обслуживания транспортных средств на данной территории нет.

Проектное предложение

Размещение объектов не планируется

9. Инженерно-техническое обеспечение территории

9.1. Водоснабжение

Существующее положение

На территории квартала не расположены существующие сети водоснабжения.

Проектные решения

Размещение объектов не планируется

9.2. Водоотведение

Существующее положение

На территории квартала объекты водоотведения не расположены

Проектные решения

Размещение объектов не планируется

9.3. Теплоснабжение

Существующее положение

На территории квартала расположена котельная №15, а также тепловые сети.

Проектные решения

Размещение объектов не планируется

9.4. Газоснабжение

Существующее положение

На территории квартала расположен газопровод высокого давления.

Проектные решения

В соответствии с техническими условиями выданными 21.10.2013г. за №97 ОАО «Газпром газораспределение Великий Новгород».

Точкой подключения газопровода высокого давления Ø63х5,8 является существующий стальной газопровод высокого давления Ø159 по ул. Мира.

Проектом предусматривается подземная прокладка газопровода до здания котельной №15 с. Едрово. На территории, поросшей лесом и являющейся полосой отвода для производства работ, предусматривается предварительная вырубка и очистка территории.

Газопроводы выполнены из труб полиэтиленовых ПЭ 80 ГАЗ SDR11. Соединение труб осуществляется сварочным аппаратом сваркой встык и с помощью соединительных деталей с закладными нагревателями.

Вдоль трассы газопровода проектом предусматривается прокладка изолированного медного провода сечением 4мм² с выходами концов его на поверхность под ковер и установкой контрольных пунктов.

Газопроводы прокладываются ниже глубины сезонного промерзания. Нормативная глубина сезонного промерзания составляет 1,23м, 1,69м. После укладки газопроводов в траншею на песчаную постель равную 10см и проведения испытаний, производится присыпка из песчаного или глинистого грунта на толщину не менее 20см над верхней

образующей трубы. Грунт, используемый для создания постели и присыпки, не должен содержать мерзлые комья, щебень, гравий и другие включения размером более 50мм в поперечнике.

Протяженность трассы газопровода составляет 20,5 м, в том числе:

- полиэтиленового диаметром 63 мм – 16,5м;
- стального диаметром 57 мм – 4,0м.

9.5. Электроснабжение

Существующее положение

По рассматриваемой территории проходит ЛЭП 0,4 кВт.

Проектные решения

Размещение объектов не планируется

9.6. Сети связи

На территории квартала объектов связи не расположено.

9.6.1. Телефонизация

Существующее положение

Территория находится в зоне мобильной сотовой связи

Проектные решения

Размещение объектов не планируется

9.6.2. Радиофикация

Существующее положение

Территория не радиофицирована.

Проектные решения

Мероприятия по радиофикации не планируются.

9.6.3. Телевидение

Проектные решения

Размещение объектов не планируется.

10. Вертикальная планировка и инженерная подготовка

Решения по вертикальной планировке территории отображены на «Схеме вертикальной планировки и инженерной подготовки территории»

11. Техничко-экономические показатели

N п/п	Наименование показателя	Единицы измерения	Современное состояние	На расчетный год
1.	Территория			
1.1	В границах проектирования	га	0,2	0,2
1.2	Территории вне границ элементов планировочной структуры	га	0,2	0,0069
1.2.1	территории улиц, дорог, площадей, проездов	га	0	0,0069
1.2.2	территории зеленых насаждений озеленения и благоустройства с включением пешеходных дорожек		0	0
1.2.3	прочие		0	0
1.2.4	зеленых насаждений, выполняющих специальные функции		0	0
1.2.5	тротуаров		0	0
1.2.6	открытых площадок для хранения автомобилей, расположенных в территориях общего пользования		0	0
1.3	В границах элементов планировочной структуры	га	0	0,1931
	в том числе территорий:			
1.3.1	территория жилого дома (жилых домов)	га	0	0
1.3.2	территория объектов образования		0	0
1.3.3	территория объектов коммунального хозяйства	га	0	0,0108
1.3.4	территория объектов транспорта (под гаражи и автостоянки)		0	0
1.3.5	территория промышленных объектов		0	0
1.3.6	территория объектов торговли		0	0
1.3.7	территория объектов науки		0	0
1.3.8	территория объектов бытового обслуживания		0	0

N п/п	Наименование показателя	Единицы измерения	Современное состояние	На расчетный год
1.3.9	территория объектов транспорта (за исключением автозаправочных и газонаполнительных станций, предприятий автосервиса, гаражей и автостоянок)		0	0
1.3.10	территории общего пользования	га	0	0,1823
1.4	Землепользование:			
1.4.1	Площадь застроенных земельных участков		-	-
1.4.2	Площадь формируемых земельных участков	га	-	-
2.	Население	чел.	-	-
	в том числе		-	-
2.1	Проживающие		-	-
2.2	Работающие		-	-
3.	Плотность застройки в границах красных линий	м ² общей площади/га	-	-
4.	Объекты социально-культурного и коммунально-бытового обслуживания населения			
4.1	Детские дошкольные учреждения *	мест	-	-
4.2	Общеобразовательные учреждения *	мест	-	-
4.3	Магазины продовольственных товаров	м ² торговой площади	-	-
4.4	Магазины непродовольственных товаров	м ² торговой площади	-	-
4.5	Предприятия общественного питания	мест	-	-
4.6	Предприятия бытового обслуживания	рабочее место	-	-
4.7	Раздаточные пункты молочной кухни	м ² общей площади	-	-
4.8	Аптеки	объект	-	-
4.9	Филиалы сбербанков	операционное место	-	-
4.10	Приемные пункты прачечных самообслуживания	кг белья в смену	-	-
4.11	Ремонтно-эксплуатационные службы	объект	-	-
4.12	Помещения досуга и любительской деятельности	м ² нормируемой площади	-	-
4.13	Помещения для физкультурно-оздоровительных занятий населения	м ² площади пола	-	-
4.14	Опорный пункт охраны порядка	м ² норм, площади	-	-
4.15	Общественные туалеты	прибор	-	-
5	Транспортная инфраструктура		-	-
5.1	Протяженность улично-дорожной сети - всего	км	0,015	0,015
	в том числе:		-	-
5.1.1	Магистральные улицы		-	-
	из них:		-	-
	общегородского значения регулируемого движения		-	-
5.1.2	Проезды	км	0,015	0,015
	из них:			
	Проезды существующие, обслуживающие внутриквартальную территорию	км	0,015	0,015
	Проезды проектные в границах территории общего пользования		-	-
5.2	Протяженность линий общественного пассажирского транспорта		-	-
	в том числе:		-	-
	автобус		-	-

N п/п	Наименование показателя	Единицы измерения	Современное состояние	На расчетный год
	троллейбус		-	-
	трамвай		-	-
5.3	Гаражи и стоянки для хранения легковых автомобилей	м/мест	-	-
	в том числе:		-	-
	встроено-пристроенные подземные гаражи в границах земельных участков		-	-
	открытые автостоянки в границах земельных участков		-	-
	в открытых стоянках на территориях общего пользования в границах проектирования		-	-
	стоянки с гаражами боксового типа		-	-
6	Инженерно-техническое обеспечение		-	-
6.1	Водопотребление	куб.м/сут	-	-
6.2	Водоотведение		-	-
6.2.1	хозяйственно-бытовые стоки	куб.м/сут	-	-
6.2.2	поверхностные стоки	куб.м/сут	-	-
6.3	Электропотребление	кВА	-	-
6.4	Расход газа	МДЖ в год	-	-
6.5	Общее потребление тепла на отопление, вентиляцию, горячее водоснабжение	МВт	-	-

Проект планировки совмещённый с проектом межевания территории для размещения объекта «Реконструкция существующей системы газораспределения инв. №00000859 в районе котельной №15, село Едрово, Валдайского района, Новгородской области»

Проект межевания

Том III

Заказчик:

ОАО «Газпром газораспределение Великий Новгород»

Начальник проектного отдела _____ Земцова Е.С.

Разработчик

Кадастровый инженер _____ Русаков В.Н.

СОДЕРЖАНИЕ:

Введение

Каталог координат поворотных точек границы образуемого земельного участка.

Графические материалы		
Комплект чертежей: 03/08.13		<i>Масштаб</i>
<i>Лист 1</i>	Чертеж межевания территории	<i>1:1000</i>

Введение

Исходно разрешительная документация:

Приказ управления архитектуры и градостроительства Едровского сельского поселения

Техническое задание на разработку проекта планировки (проект межевания в составе проекта планировки)

«Реконструкция существующей системы газораспределения инв. №00000859 в районе котельной №15, село Едрово, Валдайского района, Новгородской области»

Адрес участка: Новгородская область, Валдайский район, Едровское сельское поселение, с. Едрово

Каталог координат поворотных точек границы земельного участка для размещения газопровода

Названия пунктов (номера точек)	X (м)	Y (м)	Расстояние (м)	Дирекцион- ный угол
1	508736.87	2316730.67	0.50	231° 20' 7"
2	508736.56	2316730.27	12.65	319° 52' 51"
3	508746.23	2316722.12	1.66	232° 28' 37"
4	508745.22	2316720.80	0.46	322° 27' 23"

5	508745.58	2316720.52	2.36	229° 52' 51"
6	508744.06	2316718.72	17.09	139° 52' 51"
7	508731.00	2316729.73	4.40	51° 20' 7"
8	508733.75	2316733.16	4.00	321° 20' 7"
9	508736.87	2316730.67	0.00	237° 59' 41"

Проект планировки совмещённый с проектом межевания территории для размещения объекта «Реконструкция существующей системы газораспределения инв. №00000859 в районе котельной №15, село Едрово, Валдайского района, Новгородской области»

Исходные данные

Том IV

Заказчик:

ОАО «Газпром газораспределение Великий Новгород»

Начальник проектного отдела _____ Земцова Е.С.

Разработчик

Кадастровый инженер _____ Русаков В.Н.

Великий Новгород, 2013 г

СОДЕРЖАНИЕ:

Постановление Администрации Едровского сельского поселения	3
Техническое задание на разработку проекта планировки (проект межевания в составе проекта планировки) «Реконструкция существующей системы газораспределения инв. №00000859 в районе котельной №15, село Едрово, Валдайского района, Новгородской области»	4-8
Технические условия, выданные 21.10.2013г. за №97 ОАО «Газпром газораспределение Великий Новгород»	9-11

АДМИНИСТРАЦИЯ ЕДРОВСКОГО СЕЛЬСКОГО ПОСЕЛЕНИЯ

ПОСТАНОВЛЕНИЕ от 21.03.2014 № 30

Об утверждении Перечня и схем расположения мест, предназначенных для формирования земельных участков для отдельных категорий граждан, включенных в список граждан, имеющих право на бесплатное получение земельных участков, на территории Едровского сельского поселения

Руководствуясь пунктом 1 части 4 статьи 8 областного закона от 05.12.2011 №1125-ОЗ «О предоставлении земельных участков на территории Новгородской области»

ПОСТАНОВЛЯЮ:

1. Утвердить прилагаемый Перечень и схемы расположения мест, предназначенных для формирования земельных участков для отдельных категорий граждан, включенных в список граждан, имеющих право на бесплатное получение земельных участков, на территории Едровского сельского поселения для ведения личного подсобного хозяйства.
2. Опубликовать данное постановление, Перечень и схемы расположения мест, предназначенных для формирования земельных участков для отдельных категорий граждан, включенных в список граждан, имеющих право на бесплатное получение земельных участков, на территории Едровского сельского поселения в информационном бюллетене «Едровский вестник», на официальном сайте Едровского сельского поселения и на официальном сайте Администрации Валдайского муниципального района.

Глава Едровского сельского поселения

Ю.Н. Апраксин

Приложение № 1 к постановлению Администрации Едровского сельского поселения № 30 от 21.03.2014

Перечень мест, предназначенных для формирования земельных участков для отдельных категорий граждан, включенных в список граждан, имеющих право на бесплатное получение земельных участков, на территории Едровского сельского поселения

Наименование населенного пункта	Месторасположение
с. Едрово	с.Едрово ул.Строителей – массив площадью 3000 кв.м., примыкает к земельному участку с кадастровым номером 53:03:0428003:243 с северной

	<p>стороны</p> <p>с.Едрово, ул.Гражданская – земельный участок площадью 1500 кв.м. расположен в 50-55 метрах в северо-западном направлении от земельного участка с кадастровым номером 53:03:0428003:248</p> <p>с.Едрово, ул.Гражданская – земельный участок площадью 1500 кв.м. расположен в 10-15 метрах в юго-восточном направлении от земельного участка с кадастровым номером 53:03:0428003:248</p> <p>с.Едрово, ул.Животноводов – земельный массив площадью 3000 кв.м. расположен в 40-45 метрах в южном направлении от трассы Москва-Санкт-Петербург</p>
д. Новая Ситенка	земельный участок площадью 1500 кв.м. расположен в 20-25 метрах в северо-восточном направлении от земельного участка с кадастровым номером 53:03:0413001:127
	земельный участок площадью 1500 кв.м. расположен в 10-15 метрах в северо-восточном направлении от земельного участка с кадастровым номером 53:03:0413001:159
	земельный массив площадью 3000 кв.м. расположен в кадастровом квартале 53:03:0415007 в 105-110 метрах в восточном направлении от дороги, ведущей на пруды
	земельный участок площадью 1500 кв.м. расположен в кадастровом квартале 53:03:0415007 в 95-100 метрах в восточном направлении от дороги, ведущей на пруды
д. Старая Ситенка	земельный участок площадью 1500 кв.м. расположен в 35-40 метрах в северо-восточном направлении от земельного участка с кадастровым номером 53:03:0406001:9
д. Добывалово	земельный участок площадью 1500 кв.м. расположен 30-35 метрах в западном направлении от земельного участка с кадастровым номером 53:03:0403002:24
	земельный участок площадью 1500 кв.м. с северной стороны примыкает к земельному участку с кадастровым номером 53:03:0403002:24
д. Харитониха	земельный массив площадью 10000 кв.м. в северном, северо-западном направлении от земельного участка с кадастровым номером 53:03:1103001:46
д. Старина	земельный массив площадью 15000 кв.м. расположен в кадастровом квартале 53:03:1110001 в 10-15 метрах в восточном направлении от дороги Наволок-Старина
д. Костелево	земельный массив площадью 22000 кв.м. расположен в кадастровом квартале в 10-15 метрах в западном направлении от дороги Наволок-Старина
	земельный массив площадью 28500 кв.м. расположен в 10-15 метрах в восточном направлении от земельного участка с кадастровым номером 53:03:1110001:68
	земельный массив площадью 10400 кв.м. расположен в 15-20 метрах в южном направлении от земельного участка с кадастровым номером 53:03:1111001:2
	земельный массив площадью 7000 кв.м. расположен в 30-35 метрах в юго-западном направлении от земельного участка с кадастровым номером 53:03:1111001:2
д. Селище	земельный массив площадью 22000 кв.м. расположен в 10 метрах в северо-восточном направлении от земельного участка с кадастровым номером 53:03:1127001:92
	земельный массив площадью 7000 кв.м. расположен в 10 метрах в юго-западном направлении от земельного участка с кадастровым номером 53:03:1127001:95
д. Ваниютино	земельный массив площадью 10000 м.кв. расположен в 150 метрах в северном направлении от земельного участка с кадастровым номером 53:03:0219001:5
	земельный массив площадью 13000 кв. м. расположен в 15 метрах в южном направлении от земельного участка с кадастровым номером 53:03:0219001:0014

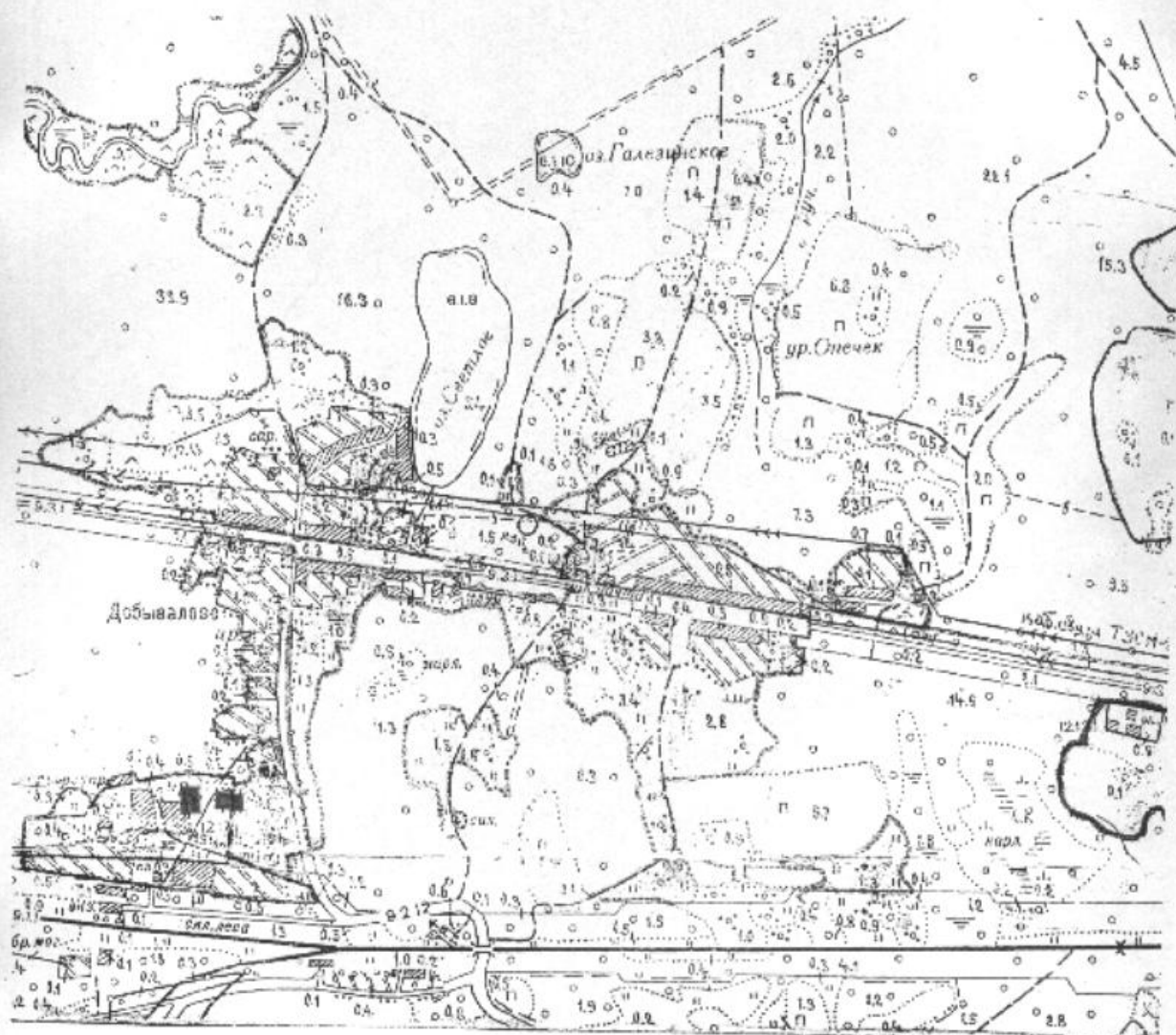
д. Старово	земельный массив площадью 10500 кв.м. расположен в 15 метрах в западном направлении от земельного участка с кадастровым номером 53:03:022001:5
	земельный массив площадью 11700 кв.м.. расположен в 10 метрах в северо-западном направлении от земельного участка с кадастровым номером 53:03:022001:17
д. Бель	земельный массив площадью 45500 кв.м. расположен в 115 метрах в северном, северо-западном направлении от земельного участка с кадастровым номером 53:03:0228001:29
	земельный массив площадью 20000 кв.м. расположен в западном, юго-западном направлении от земельного участка с кадастровым номером 53:03:0228001:56
д. Красилов	земельный массив площадью 3600 кв.м. расположен в северо-восточном направлении от земельного участка с кадастровым номером 53:03:0225001:178
	земельный массив площадью 6500 кв.м. расположен в северо-восточном направлении от земельного участка с кадастровым номером 53:03:0225001:214
д. Семенова Гора	земельный массив площадью 7800 кв.м. расположен в юго-западном направлении от земельного участка с кадастровым номером 53:03:0224001:72
	земельный массив площадью 3000 кв.м. расположен в между земельными участками с кадастровыми номерами 53:03:0224001:73 и 53:03:0224001:69
	земельный массив площадью 5000 кв.м. расположен в южном направлении от земельного участка с кадастровым номером 53:03:0224001:85
д. Марково	земельный массив площадью 13200 кв.м. расположен в северном, северо-восточном направлении от земельного участка с кадастровым номером 53:03:0222001:13
	земельный массив площадью 3500кв.м. расположен в южном направлении от земельного участка с кадастровым номером 53:03:0222001:67
д. Новинка	земельный массив площадью 3600 кв.м. расположен в 90 метрах в западном направлении от земельного участка с кадастровым номером 53:03:0226001:74
	земельный массив площадью 5000 кв.м. примыкает земельному участку с кадастровым номером 53:03:0226001:71 с северной стороны
	земельный массив площадью 3000 кв.м. расположен в 70 метрах в северо-западном направлении от земельного участка с кадастровым номером 53:03:0226001:63

Приложение № 2
к постановлению Администрации
Едровского сельского поселения
№ 30 от 21.03.2014 года

Схемы расположения мест, предназначенных для формирования земельных
участков, для отдельных категорий граждан, включенных в список граждан,
имеющих право на бесплатное получение земельных участков, на территории
Едровского сельского поселения

д. Добывалово Едровского сельского поселения Валдайского района
Новгородской области

Масштаб 1:10 000

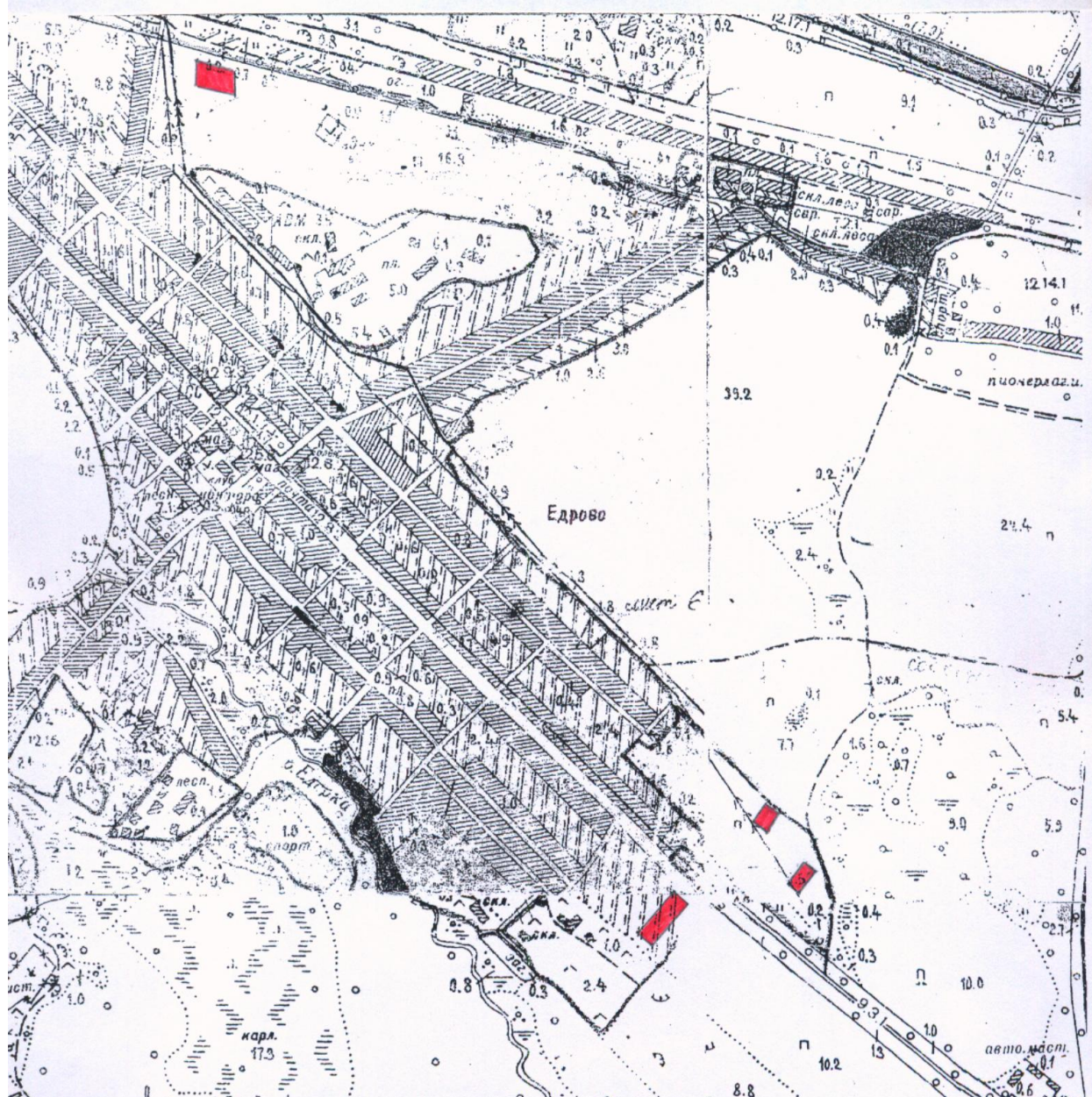


Приложение № 3
к постановлению Администрации
Едровского сельского поселения
№ 30 от 21.03.2014 года

Схема расположения мест, предназначенных для формирования земельных
участков, для отдельных категорий граждан, включенных в список граждан,
имеющих право на бесплатное получение земельных участков, на территории
Едровского сельского поселения

с.Едрово Едровского сельского поселения Валдайского района Новгородской
области

Масштаб 1:10 000

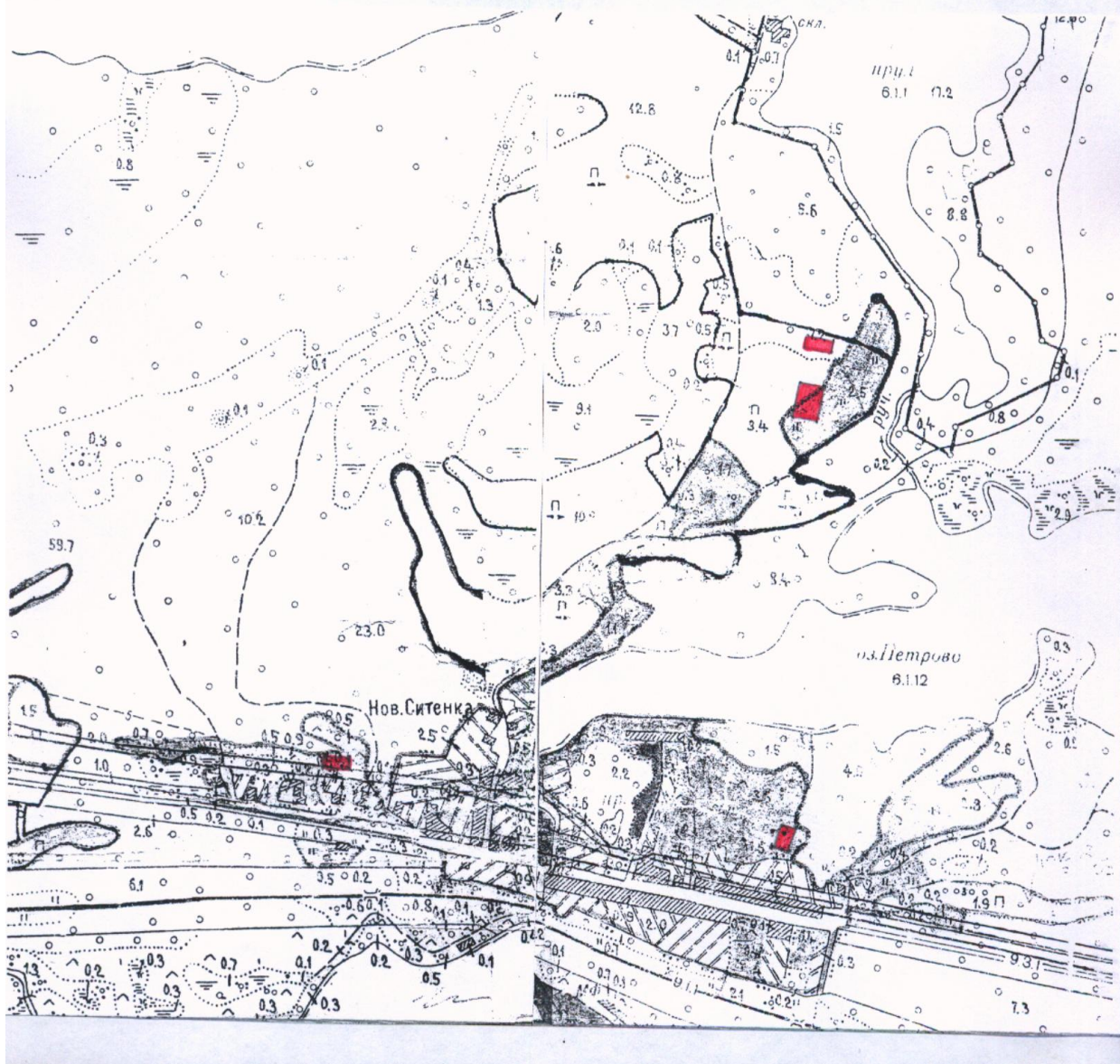


Приложение № 4
к постановлению Администрации
Едровского сельского поселения
№ 30 от 21.03.2014 года

Схема расположения мест, предназначенных для формирования земельных
участков, для отдельных категорий граждан, включенных в список граждан,
имеющих право на бесплатное получение земельных участков, на территории
Едровского сельского поселения

д.Новая Ситенка Едровского сельского поселения Валдайского района
Новгородской области

Масштаб 1:10 000



Приложение № 5
к постановлению Администрации
Едровского сельского поселения
№ 30 от 21.03.2014 года

Схема расположения мест, предназначенных для формирования земельных
участков, для отдельных категорий граждан, включенных в список граждан,
имеющих право на бесплатное получение земельных участков, на территории
Едровского сельского поселения

д.Старая Ситенка Едровского сельского поселения Валдайского района
Новгородской области

Масштаб 1:10 000

